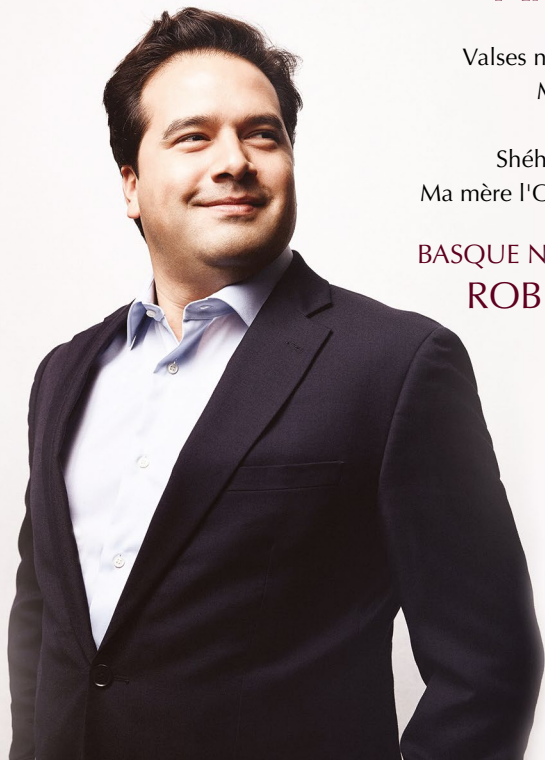


ONDINE



RAVEL 2

Valses nobles et sentimentales

Menuet antique

Frontispice

Shéhérazade Ouverture

Ma mère l'Oye (Mother Goose), Ballet

BASQUE NATIONAL ORCHESTRA

ROBERT TREVINO



Maurice Ravel in April 1928, returning from New York to Le Havre
© Les Amis de Maurice Ravel

MAURICE RAVEL (1875–1937)

Valses nobles et sentimentales

		16:45
1	I. Modéré – très franc	1:22
2	II. Assez lent – avec une expression intense	2:58
3	III. Modéré	1:26
4	IV. Assez animé	1:25
5	V. Presque lent – dans un sentiment intime	1:28
6	VI. Vif	0:57
7	VII. Moins vif	2:46
8	VIII. Epilogue	4:18

9	Menuet antique	6:54
---	-----------------------	-------------

10	Frontispice (orchestrated by Pierre Boulez)*	2:07
----	---	-------------

11	Shéhérazade, Ouverture de féerie	14:19
----	---	--------------

Ma mère l'Oye (Mother Goose),

Complete Ballet

		30:59
12	Prélude	3:59
13	1er tableau – Danse du rouet et scène	2:02
14	Interlude. Un peu moins animé	1:41
15	2ème tableau – Pavane de la belle au bois dormant	1:26
16	Interlude. Plus lent	1:07
17	3ème tableau – Les entretiens de la belle et de la bête	4:23
18	Interlude. Lent	1:04

19	4ème tableau – Petit Poucet	4:12
20	Interlude. Lent	1:44
21	5ème tableau – Laideronnette, impératrice des Pagodes	3:36
22	Interlude. Allegro	1:28
23	6ème tableau – Le jardin féerique	4:12

**World première recording*

BASQUE NATIONAL ORCHESTRA
ROBERT TREVINO, conductor

The Enchantments of Maurice Ravel's Sparkling Orchestra – 2

Maurice Ravel (born in Ciboure on March 7, 1875—died in Paris at age 62 on December 28, 1937) is one of the greatest, most subtle composers of the twentieth century. Louis Aubert describes him as "... one of the greatest masters of eternal music... and one of the most individual, for what creator has more profoundly marked with his signature the works born of his creative spirit? ... One of the most individual and most varied in the expression of his thought, for Ravel possesses more than anyone, that gift for renewal that those Chosen by nature have... Amid all this, there is nothing inferior. The quality of his ideas, the perfection of craftsmanship, and the harmonious proportions, all reveal a great artist of aristocratic spirit, the very archetype of the French musician at his most subtle, most clear, and most powerful." Refinement, a penchant for classical forms that does not exclude a seeking for new sonorities, exploration of the potential of every instrument, a wicked and subtle art of instrumental combinations, the sense of rhythm and the dance, clarity and perfection of writing, all are found in his orchestral music from 1898 on.

The complete orchestral version of *Ma Mère l'Oye* differs from the orchestral suite that was made of the original work for piano four-hands dedicated to Mimi and Jean Godebski and premiered by two young girls on April 20, 1910 at the first concert of the Société musicale indépendante. This orchestration was made with a ballet in mind, on a scenario by Ravel, directed by Jacques Rouché (future director of the Paris Opera), which was premiered on January 29, 1912 at the Théâtre des Arts, conducted by Gabriel Grovlez. In addition to the five original movements of the suite, reordered (*Pavane de la Belle au Bois dormant, Entretiens de la Belle et de la Bête, Petit Poucet, Laideronnette impératrice des Pagodes, Le Jardin féérique*), it is enriched with two new movements at the beginning, *Prélude* and *Danse du rouet et Scène*, and by *Interludes* between the pieces. Robert Brussel outlines the qualities of this masterpiece originally destined for children: "Adults can also hear them with extreme pleasure. A prelude and a few linking passages here and there constitute a perfectly coherent score. One that offers all the customary qualities of Ravel: The seeking after piquant decoration and the layers of emotion deeper than his already subtle feeling for music, render this music very appealing. The first movements draw one's attention right away, but it is the final ones that assure the work its expressive poetry. Curiosities of instrumentation are numerous, but they are not the only

element that gives the work its precious and penetrating charm.” It is this complete orchestral version that Ravel preferred be used in concerts without the ballet.

Shéhérazade, ouverture de féerie is Ravel’s very first work for orchestra, composed in November 1898 when he had barely begun Fauré’s composition class at the Paris Conservatoire. At its premiere, May 27, 1899, conducted by Ravel at a concert of the Société nationale, the reviews were not gentle, witness Willy: “a clumsy plagiarism of the Russian school (of Rimsky faked by a Debussyist who is anxious to equal Erik Satie).” Pierre Lalo’s teeth were even sharper: “With regard to structure, or the lack thereof, his style recalls that of Grieg, even more, Rimsky-Korsakoff or Balakirev. One sees the same incoherence... The harmonic workmanship is extremely curious, excessively so, no doubt: here Ravel is obviously undergoing the dangerous influence of a musician whom one should esteem but not imitate, Claude Debussy. But the orchestration is replete with incongruous novelties and piquant effects of timbre. From all this an artist may emerge. One hopes that Ravel will not scorn unity, and will think more often of Beethoven.” And so Ravel repudiated his work as “worthy only of a completely inexperienced debutant.” It was never published or played again in his lifetime. The work resurfaced only in 1975. In principle, this orientalist work was to have served as the introduction to a fairy-tale opera inspired by the *Thousand and One Nights* which never saw the light of day. The same fate befell the projected *Morgiane*, also inspired by the *Thousand and One Nights*, commissioned in 1932 by Ida Rubinstein.

The ***Menuet antique*** was originally Ravel’s first published work for piano solo. Recommended by André Gedalge, Ravel signed his first contract with a publisher on December 22 1897, for this work composed when he was twenty. The piece was quickly published and premiered on April 18, 1898 by Ricardo Viñes in Salle Erard, though it seems curiously neglected by pianists today. However, Ravel was quite attached to it, even playing it on his American and Spanish tours of 1928. It was while Ravel was in New York (March 8, 1928) that he accepted the commission to orchestrate it from Daniel and Georges Enoch. But upon returning to France the orchestration was delayed: In the summer of 1928 he had to compose the Spanish ballet commissioned by Ida Rubinstein, *Fandango*, which became *Bolero*. The *Concerto for piano and orchestra* (known as the *G Major Concerto*) was already in the works and in March 1929 was added the commission from Paul Wittgenstein for the *Concerto for the left hand*. The orchestration of *Menuet antique* in July 1929 momentarily interrupted the simultaneous composition of the two concerti. It is very interesting to observe the art of the experienced orchestrator confronting

his early work, written 36 years earlier. The orchestration was premiered on January 11, 1930, by the Lamoureux Orchestra, conducted by Ravel himself in Salle Gaveau. Paul Le Flem reviewed the work thus: “We know this menuet, composed in 1895, whose harmonic audacities announce the essentials of Ravel’s language. This time, the work is presented to us in the orchestral form it ought to have had from the beginning, according to the composer’s own confession. And these pages can only gain in elegance through the mysterious transfusion accomplished by Ravel in lending the timbres of the orchestra to his music.”

The ***Valses nobles et sentimentales*** was originally a suite of seven waltzes and an epilogue in homage to the spirit of Schubert, of which Ravel found the seventh to be the most characteristic. A quote from Henri de Régnier, found at the head of the work, may erroneously lead one to conclude that the work is frivolous in nature: “... the delicious and always new pleasure of a useless occupation.” Judged too modern and audacious, the work wasn’t fairly appreciated for its true value at its premiere on May 9, 1911, played by its dedicatee Louis Aubert: The name of the composer was hidden from the programs at the concert of the Société musicale indépendante and the audience only divined with difficulty that it was Ravel. Shortly afterward, Ravel orchestrated the suite with charm and subtlety for a dance theater piece by Natacha Trouhanova, organized by Jacques Rouché. With the romantic title *Adélaïde, or the Language of flowers*, and a scenario by Ravel, the work was premiered on April 22, 1912 at the Théâtre du Châtelet, conducted by Ravel. The orchestration was then taken up in concerts without dance, first by Henry Wood at the Proms concerts on September 25, 1913, then by Pierre Monteux at the Casino de Paris on February 15, 1914. According to Robert Brussel, in this work: “are found, with attributes of the most piquant and unexpected talent, traces of a sensitivity that is much deeper than certain people think, and that seems, at times, to want to camouflage to itself: the instrumentation of these waltzes, where the friendly shadow of Schubert often smiles, is adorably fabricated.”

Frontispice is an exceptional work in Ravel’s output. It is his shortest work: 15 measures and less than 2 minutes in length, composed for two pianos, 5 hands, in June 1918 at the Villa Helena in Saint-Cloud. According to Rex Lawson the work may have been composed for the pianola at the request of Edwin Evans. But in the end, the autograph manuscript of *Frontispice musical* was reproduced three times by Ricciotto Canudo to illustrate his war poems, first in *Les Feuilles d’Art* (1919), then *La Gazette des Sept Arts* (1922), and finally in the collection *S.P 503. Le Poème du Vardar*

(1923). In Ravel's lifetime, we know of only one performance, on June 18, 1921, by Hélène Kahn-Casella, Mieczyslaw Horszowski, and Levitzka at the home of Mme Paul Clemenceau, the dedicatee of Ravel's chorus *Ronde* (1914/15). Pierre Boulez skillfully orchestrated it in 1987, at the request of François Lesure (BnF) for the fiftieth anniversary of Ravel's death. This is the world premiere recording of the orchestral version of this unknown avant-garde piece, polytonal and polyrhythmic, that seems to reflect the torments of the war, and perhaps the void felt by Ravel after the death of his mother (1917) and various friends who "died for France," dedicatees of the six movements of *Le Tombeau de Couperin* (1914/17).

Manuel Cornejo

Musicologist and Author of:

Maurice Ravel, *L'intégrale : correspondance (1895-1937), écrits et entretiens*
(publisher: Le Passeur Éditeur, 2018)

Founder and President of the Amis de Maurice Ravel
boleravel.fr

English translation by Frank Daykin

French-Basque or Basque-French?

Robert Trevino on Ravel's shifting, complex nature

In my first Ravel album with the Basque National Orchestra, we focused on works that display the Spanish-Basque side of the French-Basque composer (Ravel was born in Ciboure, in the French side of the Basque Country, and many of his works incorporate aspects of Basque culture). In this volume, the musical material is not so explicitly Basque – In terms of specific Basque rhythms, or having been written in the Basque towns or cities. But it is a continuation of our exploration of an oeuvre by a great Basque composer, with whose music the Basque National Orchestra has a long relationship. The repertoire this time around represents much more of the French side of Ravel's French-Basqueness;

from *Ma mère l'Oye* being expanded into a ballet, and *Shéhérazade* being composed in an ornate, French impressionist style.

Frontispice is a particularly interesting inclusion in this respect, because it's a very unusual three-minute piece, originally for two pianos, which is really conceptual, modernist French music, in many ways much closer to the music of Messiaen than to Debussy. And this arrangement that we've recorded was orchestrated by that preeminent Ravel champion and great French conductor, Pierre Boulez.

So whereas our first album was a statement of Ravel's Basqueness, this one respects the fact that he is also French. The *Valses nobles et sentimentales* is another good instance – In contrast to the savagery of *La Valse*, which was included in volume one, *Valses nobles et sentimentales* is a rambunctious but extremely elegant set of waltzes, of the kind that one might have heard in Paris, with influences pouring in from Vienna. When I listen to this work I always feel that I am somewhere around Montmartre!

Incidentally, this complex mesh of French and Basque influences in Ravel is echoed in the Basque Country itself – where we feel a great kinship with the French (if you boat down the canal in San Sebastian you could easily find yourself reminiscing about the Seine, with its grey rooftops to your side) – and in our orchestra, many of whose musicians were trained in Paris. So naturally the French tradition from the Paris Conservatoire is felt in the orchestra, and in Basque composers such as Ramon Lazkano or José Maria Usandizaga. Many of our musicians also live across the border in France and commute across this very dynamic frontier between France and Spain. Ravel operated in that same space, feeling the same gravitational pulls of the Iberian Peninsula and France. And even at his most French, Ravel's music often still has a directness, a concision and a solidity that I find rather Basque in nature.

Robert Trevino

The **Basque National Orchestra**, the leading symphony orchestra from an autonomous region nationwide, was created in 1982 on the basis of a project assigned to Imanol Olaizola, at that time music director with the Basque Government Department of Culture. Since Enrique Jordá took up the baton of a newly born formation as its artistic advisor and directed its first steps, different conductors have played their part in nurturing the quality and reach of the Basque Orchestra. Today Robert Treviño is its chief conductor. Jun Märkl, Andrey Boreyko (as principal guest conductor), Andrés Orozco-Estrada, Gilbert Varga and Cristian Mandeal, Mario Venzago, Hans Graf, Miguel Ángel Gómez Martínez, Matthias Kuntzsch, Maximiano Valdés and Jordá himself, its honorary conductor, have governed the fate of the Orchestra in its rising trajectory.

A well-structured, dynamic activity with its roots in Basque cultural life has prompted the Basque National Orchestra to give more than 100 concerts every season, distributed into different cycles and in collaboration with different national and international institutions.

As part of its Season Concerts, the backbone of its activity, the Orchestra permanently performs four concert seasons at the Euskalduna Concert Hall in Bilbao, the Kursaal Auditorium in San Sebastián, the Principal Theatre in Vitoria and the Baluarte Auditorium in Pamplona. In each of these, it has shared the stage with conductors including Yehudi Menuhin, Krzysztof Penderecki, Christopher Hogwood, Yakov Kreizberg, Jerzy Semkov, Lawrence Foster, Giovanni Antonini, Jesús López Cobos, Gerd Albrecht, Joana Carneiro and José Ramón Encinar. The list of soloists who have accompanied the Orchestra also features names such as Maria Joao Pires, Frank Peter Zimmermann, Mischa Maisky, Antonio Meneses, Christian Zacharias, Leonidas Kavakos, Radu Lupu, Arcadi Volodos, Heinrich Schiff, Vadim Repin, Hélène Grimaud, Branford Marsalis, Michel Camilo, Martin Fröst, Elisabeth Leonskaja, Alban Gerhard, Pinchas Zukerman, Joaquín Achúcarro, María Bayo, Carlos Alvarez, Mena, Ainhoa Arteta, Marta Zabaleta, Asier Polo and a long list of others. On the other hand, in the context of strong choral tradition, the Orchestra enjoys a close relationship with institutions such as the Orfeón Donostiarra, the Bilbao Choral Society, the Orfeón Pamplonés, the Coral Andra Mari Abesbatza and the Coro Easo. Also worthy of note is its collaboration with artistic institutions like the Malandain Ballet Biarritz: from the pit, the Orchestra has provided the music for its performances of *Magnifique*, *Cendrillon* and *La Belle et la Bête*.

en.euskadikeoorkestra.eus

Robert Trevino has rapidly emerged as one of the most exciting American conductors performing today, as well as one of the most in-demand talents of the younger generation. He serves as the Music Director of the Basque National Orchestra, Principal Guest Conductor of the Orchestra Sinfonica Nazionale della RAI and Artistic Advisor of the Malmö Symphony Orchestra.

His multi-year recording contract with Ondine has already resulted in a widely-praised complete Beethoven symphonies cycle with the Malmö Symphony Orchestra, a much-acclaimed Ravel album and a survey of little-known American masterpieces, 'Americascapes' both with the Basque National Orchestra. 'Americascapes' was named Editor's Choice by Gramophone magazine, and a 'Best Recording of 2021' by Presto Music, while 'Ravel' was named Recording of the Month by Limelight, Recording of the Week by France Musique and Critic's Choice by Record Geijutsu. Trevino's cycle of Bruch symphonies with the Bamberg Symphony Orchestra was released by CPO in August 2020, to universally positive reviews. Having won the James Conlon Conducting Prize at the Aspen Music Festival & School, and subsequently serving as Associate Conductor for the Cincinnati Symphony Orchestra and New York City Opera, Trevino burst into the international spotlight at the Bolshoi Theater in December 2013, leading a new production of Verdi's Don Carlo at short notice. The Russian press wrote, "There has not been an American success of this magnitude in Moscow since Van Cliburn." He was subsequently nominated for a Golden Mask award for "Best Conductor in a New Production".

In recent seasons Trevino's European engagements have included the London Symphony Orchestra, Munich Philharmonic Orchestra, London Philharmonic, Tonhalle Zurich, Leipzig Gewandhaus, Vienna Symphony, Helsinki Philharmonic and Radio Symphony Orchestra Berlin among many others. He has conducted the Cleveland Orchestra, and the symphony orchestras of Baltimore, San Francisco, Utah, Toronto and Detroit. Recent debuts include the Orchestre de Paris, Royal Philharmonic Orchestra, La Scala Philharmonic and Orchestre National de Toulouse, Gurzenich Orchestra Köln, Orchestra della Svizzera Italiana, Gulbenkian Orchestra and Osaka Philharmonic. Reengagements include the Tonhalle Orchestra Zurich, São Paulo Symphony, Vienna Symphony, Bamberg Symphony, SWR Symphony, 'La Verdi' Milan, Vienna Tonkünstler, SWR Symphony, MDR Symphony Leipzig and Sinfonia Varsovia among others, and of course the Basque National Orchestra, RAI National Symphony Orchestra and Malmö Symphony. Trevino was Chief Conductor of the Malmö

Symphony but announced in 2021 that he would become the MSO's Artistic Advisor for a term of two years. At the same time he announced that he would take up the position of Principal Guest Conductor of the Orchestra Sinfonica Nazionale della RAI, for an initial term of three years.

Robert Trevino has commissioned, premiered and worked closely with many leading composers, among them John Adams, Philip Glass, Sofia Gubaidulina, Jennifer Higdon, Andre Previn, Augusta Read Thomas, Shulamit Ran and John Zorn. His many education projects include, recently, a residency at the Royal Academy of Music.

www.robert-trevino.com

Maurice Ravelen orkestra bikainaren sorginkeriak – 2

Maurice Ravel XX. mendeko konpositore garrantzitsuetako eta sotilena bat izan zen; Ziburun jaio zen 1875eko martxoaren 7an, eta Parisen hil, 1937ko abenduaren 28an, 62 urte zituela. Honela deskribatzen du Louis Aubertek: «*betiereko musikaren maisu handienetako bat... baina pertsonalenetako bat ere; izan ere, zer egilek utzi zuen berak baino azarna sakonagorik bere izaera sortzailetik jaiotako obretan?... Modu oso pertsonalean eta askotarikoan adierazten ditu gogoetak, Ravelek, beste inork ez bezala, etengabe berritzeko dohaina baitu eta, hain zuzen, hor ikusten dugu naturaren hautetsia dela... Bere obra osoan, ez dago maila baxuagoko ezer. Kalitatezko ideia, exekuzio ezin hobea eta proportzio harmoniatsua, izaera aristokratikoko artista handi honen adierazgarri, musikari frantsesen modukoa, bere zolitasun, argitasun eta ahalmen handiengatik*». Fintasuna, eredu klasikoaren aldeko zaletasuna –soinu berrien bilaketa alde batera utzi gabe–, instrumentuak lotzeko arte maltzurra eta sotila, erritmoaren eta dantzaren zentzua eta idazketa argia eta perfekzionista, besteak beste, 1898az geroztik aurkitzen ditugu bere orkestra-musikan.

Ma mère l'Oye obraren orkestrazioa ez dator bat pianorako suiteetik (lau eskutarakoa) ateratako orkestrarako suitearekin. Mimi eta Jean Godebskiri eskaini zien suitea, eta bi neskatok interpretatu zuten lehenbiziko aldiz 1910eko apirilaren 20an, Société musicale indépendante elkartearen lehen kontzertuan. Hain zuzen ere, Ravelen argumentua duen balleterako suitearen orkestrazioaz ari gara; 1912ko urtarrilaren 29an estreinatu zen (entsegua 28an izan zen), Théâtre des Arts antzokian, Gabriel Grovlezen batutapean eta geroago Parisko Operako zuzendari izan zen Jacques Rourchék zuzenduta. Suitearen bost lanen hurrenkera aldatzeaz gain (*Pavane de la Belle au Bois dormant, Les entretiens de la Belle et de la Bête, Petit Poucet, Laideronnette, impératrice des Pagodes* eta *Le Jardin féérique*), bi obra erantsi dira hasieran, *Prélude* eta *Danse du rouet et scène*, eta *Interludeak* ditu zatien artean. Robert Brusselek haurrei zuzendutako maisulanaren ezaugarriak nabarmendu ditu: «*Helduek sekulako plazera sentitu zuten interpretazioa entzutean. Preludioari eta interludioei esker, erabat koherentea da obra. Ravelen ohiko ezaugarriak aurkitzen ditugu: xarma oso garratz baten bilaketaren ezaugarriak eta ezaugarri sakonagoak. Musikaz duen sentimendu sotilak are erakargarriagoak egiten ditu ezaugarri horiek. Hasiera-hasieratik dira deigarriak, baina horiek bermatzen dizkiote obrari bai adierazpena bai poesia. Instrumentuekin lotutako berezitasunak ugariak dira, baina horiek ez dira*

obrari xarma eder eta sarkor hori ematen dioten elementu bakarrek». Ravelek bertsiu osoa nahiago du balletik gabeko orkestra-kontzertuetan.

Shéhérazade, ouverture de féerie Ravelen lehen orkestra-obra da; 1898ko azaroko konposatu zuen, Gabriel Fauréren konposizio-eskolan (Parisko kontserbatorioan) sartu berri zenean. 1899ko maiatzaren 27an estreinatu zuen, bere batutapean, Société nationale de musique elkartearen kontzertu batean, eta kritika zorrotzak jaso zituen, hala nola Willyren aldetik: «*Errusiako eskolaren plagio trakets bat (Rimski-Korsakov da, baina Debussyren zale batek gaizki orraztua, Erik Satieren parekoa izateko gogotsu)*». Pierre Lalo are kritikoaogo da: «*Bere estiloak, egituragatik edo egitura-faltagatik, Griegen estiloa ekartzen digu gogora, eta are gehiago Rimski-Korsakovena edo Balakirevarena. Biak dira inkohereenteak. Harmonia-lana oso arraroa da, arrarogia akaso: Ravel, zalantzarik gabe, Claude Debussyren influentzia arrakatsuen biktima da; hala ere, hura imitatu gabe estimatu beharko luke. Eta orkestra bilaketa burutsuez eta soinu-efektu mingarriez beterik dago. Izan ere, artista batek aukera dauka horretatik guztitik sortzeko. Raveli eskatu behar diogu, baina, gehiago pentsa dezala Beethovenengan*». Ravelek, beraz, uko egiten dio «esperientziarik gabeko hasiberri» baten moduko obrari. Hori dela eta, Ravel bizirik egon zen bitartean, ez zen ez argitaratu ez berriz interpretatu. Harik eta 1975. urtean berpiztu zen arte. Hasieran, obertura ekialdetarrak *Mila gau eta bat gehiago* obran inspiratutako opera ameslari baten amaiera gisa balio behar zuen, baina ez zen inoiz zertu. Era berean, Ravelek ezin izan zuen *Morgiane* konposatu. Ida Rubinsteinek egin zion enkargu hura, 1932. urtean, eta *Mila gau eta bat gehiago* obran inspiratua zen, orobat.

Hasieran, ***Menuet antique*** da Ravelek pianorako argitaratu zuen lehen obra. André Gedalgeren gomendioari esker, bere karrerako lehen argitalpen-kontratua sinatu zuen Ravelek, 1897ko abenduaren 22an. Berehala argitaratu zuten 20 urterekin konposatu zuen lan hura, eta Ricardo Viñeses estreinatu zuen 1898ko apirilaren 18an, Érard aretoan. Baina, bitxia den arren, ia ez zegoen obra kontzertuan jotzen zuen pianistarik. Hala eta guztiz ere, Ravelek benetan estimatzen zuen bere minuet zaharra, eta 1928an Amerikan eta Espainian egin zituen biretan interpretatu zuen. New Yorken zegoela, 1928ko martxoaren 8an, Daniel eta Georges Enochek egin zioten orkestrazio-enkargua onartu zuen. Baina, Frantziara itzuli zenean, atzeratu egin zuen orkestrazioa. Izan ere, 1928ko udan, Ida Rubinsteinek agindutako ballet espainiarra konposatu behar zuen, bolero bihurtutako fandangoa. Halaber, abian zegoen *Pianorako eta orkestrarako kontzertua* (sol maiorrean) eta, gainera, 1929ko martxoan, Paul Wittgensteinek enkargua jaso zuen: *Ezkerreko eskurako kontzertua*. 1929ko

uztailean, azkenean, *Mnuet antique* obraren orkestrazioa egin behar zuela-eta, aldi baterako utzi behar izan zion bi kontzertuak konposatzeari. Oso interesgarria da orkestra-egile esperimentatuaren arteari erreparatzea, 36 urte lehenago idatzi zuen hasiberriaren obraren aldean. Orkestrazioa 1930eko urtarrilaren 11n estreinatu zen Gaveau aretoan, Lamoureux orkestraren eskutik, Ravelen beraren zuzendaritzapean. Zera dio Paul Le Flemek obrari buruz: «*Dagoeneko ezagutzen genuen 1895. urtean idatzitako minuet hori; bere ausardia harmonikoez Ravelen hizkuntzaren funtsezko berrikuntzak iragartzen dituzte. Oraingoan, hasieratik izan behar zuen orkestra-itxura du obrak, bere egileak aitortzen duen moduan. Orialde horrek dotoreago izateko zuen aukera bakarra zen odol-transfusio misterioitsu hori egitea, eta, hain zuzen ere, bere musikari orkestraren soinuak emanaz bete du hori Ravelek*».

Hasieran, *Valses nobles et sentimentales* piezak pianorako zortzi balsen kate bat ziren, Schuberten omenez eginak. Ravelentzat, zazpigarrena zen garrantzitsuen. Henri de Régnierrek partituraren goiburuan idatzitakoak, beharbada, obra friboloa zela ulertarazten zuen, baina ez zen hala: «... *alferrikako zeregin baten plazer atsegingarria eta beti berria*». 1911ko maiatzaren 9an estreinatu zuen Louis Aubertek –hari eskaini zion–, baina, ez zuten merezi zuen moduan balioetsi, modernoegia eta ausartegia zela esaten baitzuten: konpositorearen izena Société musicale indépendante erakundearen programa anonimotik kendu zen, eta entzuleentzat zaila izan zen Ravelen obra ezagutzea. Geroago, Ravelek xarmaz eta zolitasenez orkestratu zuen Natalia Trukhanovaren dantza-ikusbizun baterako suitea (Jacques Rouchék antolatu zuen). *Adélaïde ou le Langage des fleurs* izenburu erromantikoaren pean, Ravelen argumentuarekin eta bere batutapean estreinatu zen orkestrazioa; zehazki, 1912ko apirilaren 22an, Théâtre du Châteleten. Gero kontzertuei ekin zien: 1913ko irailaren 25ean, Proms zikloan, Henry Wooden zuzendaritzapean; eta 1914ko otsailaren 15ean, Parisko kasinoan, Pierre Monteuxen zuzendaritzapean. Robert Brusselen arabera, obra honetan, «*bat egiten dute, alde batetik, talentu garratz eta ustekabekoenaren xarma eta, bestetik, batzuen pentsaeren sentikortasun sakonago baten seinaleak, kasu batzuetan bere burua ezkutatu nahi badu ere: balsak xarma handiz sortu ziren, eta Schuberten itzal atsegina ikusteko aukera ere ematen digute*».

Frontispice Ravelen ekoizpeneko obra bereizi bat da. 1918ko ekainean konposatu zuen, Saint-Cloudeko Helena etxean, eta bere obrarik laburrena da: 15 konpas, 2 minutu baino gutxiago, 2 pianorako eta 5 eskutarako. Rex Lawsonen arabera, baliteke pieza pianolarako idatzia izatea, Edwin

Evanskek eskatuta. Horrekin guztiarekin, azkenean, Ricciotto Canudok hiru aldiz erreproduzitu zuen *Frontispice musical* eskuizkribu autografiatua, gerrako bere poemak ilustratzeko; lehendabizi, *Les Feuilles d'Art* (1919) eta *La Gazette des Sept Arts* (1922) aldizkarietan eta, gero, *S.P. 503. Le Poème du Vardar* (1923) poema-liburuan. Ravel bizirik zegoen bitartean, piezaren entzunaldi bat bakarrik egin zen: 1921eko ekainaren 18an, Hélène Kahn-Casellaren, Mieczyslaw Horszowskiren eta M. de Levitzaren eskutik, Paul Clemenceauren emaztearen etxean. Hain zuzen ere, hari eskaini zion Ravelek bere *Ronde* korua (1914-1915). Pierre Boulezek trebeki orkestratu zuen 1987an, François Lesurek eskatuta, Ravelen heriotzaren berrogeita hamargarren urteurrena gogoratzeko. Hori izan zen orkestrarako zati ezezagun, abangoardista, tonuaniztun eta erritmoaniztun horren lehen grabazioa. Obrak, itxuraz, gerrako sufrimendua erakusten digu eta, beharbada, baita Ravelen ama hil zenean (1917) eta zenbait lagun «Frantziaren alde borrokan hil zirenean» hark sentitu zuen hutsunea. Lagun haiei, hain zuzen, *Le Tombeau de Couperin* (1914-1917) suitearen sei piezak eskaini zizkien.

Manuel Cornejo

Musikologoa eta Ravelen gutun-liburuaren argitaratzailea:

Maurice Ravel, *L'intégrale : correspondance (1895-1937), écrits et entretiens*
(Le Passeur Éditeur argitaletxea, 2018)

Les Amis de Maurice Ravel elkartearen sortzailea eta burua
boleravel.fr

Frantses euskalduna edo euskaldun frantsesa?

Robert Treviñoren inpresioak Ravelen nortasun aldakor eta konplexuari buruz

Euskadiko Orkestrarekin grabatu nuen Ravelen lehen diskoa konpositorearen alderdi hispaniar-euskalduna erakusten duten obretan oinarritzen zen (Ravel Ziburun jaio zen eta bere konposizio askok euskal kulturaren alderdiak barneratzen dituzte). Liburuki honetan, musika-materiala ez da hain esplizituki euskalduna, erritmoei dagokienez edo euskal herri edo hirietan idatzi izanari dagokionez.

Hala ere, euskal konpositore handi baten lana esploratzen jarraitzen dugu. Euskadiko Orkestraren eta Ravelen musikaren arteko harremana aspaldikoa da. Oraingoan, erreperitorioak neurri handiagoan erakusten du haren alderdi frantsesa: *Ma mère l'Oye* ballet bihurtzetik *Shéhérazade* estilo apaindu eta inpresionista frantsesean konposatzeraino.

Frontispice bereziki interesgarria da arlo horretan; izan ere, hiru minutuko oso pieza ezohiko bat da, jatorriz bi pianorako idatzia. Musika frantses modernista da, benetan kontzeptuala, eta Messiaenen musikatik Debussyrenetik baino askoz hurbilago dago, hainbat arrazoiengatik. Eta grabatu dugun moldaketa Ravelen defendatzaile bikain eta Frantziako orkestra-zuzendari handi Pierre Boulezek orkestratu zuen.

Hori horrela, gure lehen albuma Ravelen euskalduntasunaren adierazpen bat izan zen; bada, honek frantsesa ere bazela irudikatzen du. *Valses nobles et sentimentales* horren beste adibide on bat da: lehenengo liburukiko *La Valsen* basakeriarekin kontrastean, honek bals zalapartatsu baina oso dotoreak biltzen ditu, Parisen entzun zitezkeen modukoak, Vienatik zetozen influentziekin. Obra hau entzuten dudanean Montmartre inguruan nagoela sentitzen dut!

Bide batez, Ravelen eragin frantsesen eta euskaldunen nahasketa hori Euskal Herrian ere nabari da, non frantsesekiko harreman estua nabaria den (Donostiako ibaiaren ondoan paseatuz, erraz etorriko zaizkigu burura Sena ibaiaren irudiak eta hura inguratzten duten teilatu grisak). Era berean, gure orkestrako musikari dezente Parisen trebatu ziren. Beraz, Parisko Kontserbatorioaren tradizio frantsesa orkestran zein euskal konpositoreengan sentitzen da –Ramon Lazkano eta José Maria Usandizaga, kasu–. Gure musikari asko, gainera, mugaz bestaldean bizi dira, eta hara eta hona ibiltzen dira. Ravelek espazio horretan bertan jardun zuen, Iberiar Penintsulako eta Frantziako grabitazio-erakarpn berberak sentituz. Eta bere bertsio frantsesenean ere, Ravelen musikaren zintzotasunari, laburtasunari eta sendotasunari euskal kutsua hartzen diet nik.

Robert Trevino

Erkidego mailako lehen orkestra sinfonikoa Estatuan, Eusko Jaurlaritzako Kultura Saileko Musika zuzendari zen Imanol Olaizolari eskaturiko proiektu batean oinarrituta sortu zen. Enrique Jorda izan zen talde sortu berriaren lehen aholkulari artistikoa eta zuzendaria. Bere atzetik, **Euskadiko Orkestraren** kalitatea eta proiektzioa handitzeko ardua zuzendari ezberdinen ardua izan da. Egun, Robert Treviño da bere zuzendari titularra. Jun Märkl, Andrey Boreyko (zuzendari gonbidatu nagusia), Andres Orozco-Estrada, Gilbert Varga eta Cristian Mandeal, Mario Venzago, Hans Graf, Miguel Angel Gomez Martinez, Matthias Kuntzsch, Maximiano Valdes eta Jorda bera, ohorezko zuzendari izendatua ere, dira orkestraren goranzko bide hori gidatzeko ardua izan dutenak.

Euskadiko Orkestraren jarduerak, ongi egituratua, dinamikoa eta euskal kulturgintzan txertatua, 100 kontzertu baino gehiago eskaintzen ditu denboraldiko, ziklo ezberdinetan banatuta eta, halaber, estatuko zein nazioarteko musika-erakundeekin lankidetzan.

Bere jardueran bizkarrezurra den Abonu-denboraldian zehar, orkestrak lau kontzertu-ziklo eskaintzen ditu urtetik urtera: Bilboko Euskalduna Jauregian, Donostiako Kursaal Auditoriumean, Gasteizko Principal Antzokian eta Iruñako Baluarte Auditoriumean. Aipatuetan, entzute handiko zuzendari askok parte hartu dute: Yehudi Menuhin, Krzysztof Penderecki, Christopher Hogwood, Yakov Kreizberg, Jerzy Semkov, Lawrence Foster, Giovanni Antonini, Jesus Lopez Cobos, Gerd Albrecht, Joana Carneiro edo Jose Ramon Encinar, esaterako. Orkestrarekin lan egin duten bakarlariren zerrenda oso garrantzitsua da ere: Maria Joao Pires, Frank Peter Zimmermann, Mischa Maisky, Antonio Meneses, Christian Zacharias, Leonidas Kavakos, Radu Lupu, Arcadi Volodos, Heinrich Schiff, Vadim Repin, Hélène Grimaud, Branford Marsalis, Michel Camilo, Martin Grübinger, Martin Fröst, Elisabeth Leonskaja, Alban Gerhard, Pinchas Zukerman, Joaquin Achucarro, Maria Bayo, Carlos Alvarez, Carlos Mena, Ainhoa Arteta, Marta Zabaleta, Asier Polo eta abar luze bat. Tradizio koral handiko gure testuinguruan, bestalde, Orkestrak harreman estua mantentzen du Donostiako Orfeoia, Bilboko Korral Elkarte, Iruñeko Orfeoia, Andra Mari Abesbatza edo Easo Abesbatza bezalako erakundeekin. Nabarmenezkoa da ere Malandain Ballet Biarritz bezalako erakunde artistiko ezberdinekin egiten duen lana: bere zulogunetik, ondoko ikuskizunetako musikaz arduratu da: Magifique, Cendrillon eta Ederra eta Piztia.

www.euskadikoorkestra.eus

Robert Treviñok denbora gutxi behar izan du egungo orkestra-zuzendari estatubatuar bikainenaren artean sartzeko, baina horrez gain, belaunaldi gazteko talenturik baloratuenetako bat ere bada. Azken hiru urteotan Euskadiko Orkestrako musika-zuzendari eta Malmö Orkestra Sinfonikoko zuzendari titular izendatu dute.

Berrikiago, Ondinerekin –musika klasikoko diskoetxe garrantzitsuenarekin– urte anitzeko grabaketa-kontratu bat sinatu du; Malmö Orkestra Sinfonikoarekin batera, Beethovenen ziklo sinfoniko bat kaleratu du lankidetzan horren bidez, eta gorespen handia jaso du lan horrek. Ondinek Euskadiko Orkestrarekin egingo dituen hurrengo grabazioen artean, Ravelen album bat eta erdi ahaztuta dauden maisulan estatubatuarren bilduma bat izango ditugu. Malmö, Einjuhani Rautavaararen lanak grabatuko ditu Treviñok (munduko estreinaldi batzuk barne). Bruchen sinfonien ziklo bat grabatu zuen Bambergeko Orkestra Sinfonikoarekin, eta CPO diskoetxeak argitaratu zuen lan hori 2020ko abuztuan; erreseina onak izan zituen nazioartean.

Orkestrako Zuzendaritza Onenaren James Conlon Saria irabazi zuen Aspen hiriko Musika Jaialdi eta Eskolan; geroago, Cincinnati Orkestra Sinfonikoko zuzendari laguntzaile gisa lan egin zuen, baita New York City Operan ere. 2013ko abenduan, Treviñok nazioarteko interesa erakarri zuen Bolxoi Antzokian egin zuen lanagatik, Verdiren Don Carlo obraren ekoizpen berri bat gidatu zuenean. Errusiako prentsak honako hau adierazi zuen: «Van Cliburnen interpretazioaz geroztik musikari estatubatuar batek ez du halako arrakasta izan Moskun». Geroago, Urrezko Maskara sarietarako hautatu zuten Treviño, zehazki, «ekoizpen berri bateko zuzendari onena» sarirako.

Azken denboraldietan, Treviñok konpromiso ugari hartu ditu Europan, besteak beste, hauekin: Londresko Orkestra Sinfonikoa, Municheko Orkestra Filarmonikoa, Londresko Filarmonikoa, Züricheko Tonhalle Orkestra, Leipzigeke Gewandhaus Orkestra, Vienako Sinfonikoa, Helsinkiko Filarmonikoa eta Berlingo Rundfunk Orkestra Sinfonikoa. Clevelandeko Orkestran eta San Frantzisko, Toronto eta Detroitoko orkestra sinfonikoetan ere izan da zuzendari, eta Washingtingo Opera Nazionalak berriki ekoiztitako Eujenio Onegin obra zuzendu du.

Pandemiaren ondorioz laburragoa izan den 2019-2020 denboraldian, Robertek Euskadiko Orkestra, Malmö Orkestra Sinfonikoa eta Anberesko Orkestra Sinfonikoa zuzendu ditu Europako turetara, eta Parisko Orkestran eta Londresko Errege Orkestra Filarmonikoan (Royal Philharmonic Orchestra) ere parte hartu du, zuzendari gisa, lehen aldiz. Konpromiso berri ugari ditu: besteak beste,

Züricheko Tonhalle Orkestran eta São Pauloko, Vienako eta Bambergeko Orkestretan parte hartu du, baita Alemaniako SWR eta RAI Torino Orkestra Sinfonikoetan ere.

Aurki, lehen aldiz agertuko da La Scalako Filarmonikoan eta Toulouseko Orkestra Nazionalean. Eta 2020-2021 denboraldian RAI Torino Sinfonikora, Vienako Tonkünstler Orkestrara eta NDR Radiophilharmoniera itzuliko da, besteak beste. Gainera, grabazio berriak zuzenduko ditu Euskadiko Orkestrarekin eta Malmöko Orkestra Sinfonikoarekin.

Robert Treviñok garrantzi handiko konpositoreekin debutatu eta lan egin du, besteak beste, John Adams, Philip Glass, Sofia Gubaidulina, Jennifer Higdon, André Previn, Augusta Read Thomas, Shulamit Ran eta John Zorn musikagileekin.

www.robert-trevino.com

Los encantamientos de la brillante orquesta de Maurice Ravel – 2

Maurice Ravel, nacido en Ciboure el 7 de marzo de 1875 y fallecido en París con 62 años el 28 de diciembre de 1937, es uno de los más importantes y sutiles compositores del siglo XX. Louis Aubert lo presenta así: «uno de los mayores maestros de la música eterna... y uno de los más personales, pues, *¿qué autor dejó huella más profunda que él en las obras nacidas de su espíritu creador?... Uno de los más personales y variados en la expresión de su pensamiento, ya que Ravel posee, más que nadie, este don de renovación constante en el que se reconoce al Elegido de la naturaleza... En toda su obra, no existe nada inferior. La calidad de la idea, la perfección de la realización, la armonía de las proporciones, todo señala al gran artista, de espíritu aristocrático, el tipo de músico francés en su mayor sutileza, claridad y potencia posibles*». Refinamiento, gusto por las formas clásicas sin excluir la búsqueda de nuevos sonidos, indagación de las posibilidades de cualquier instrumento, arte malicioso y sutil de asociar los instrumentos, sentido del ritmo y del baile, claridad y perfeccionismo en la escritura se hallan en su música orquestal ya desde 1898.

La orquestación íntegra de **Ma Mère l'Oye** es diferente de la suite para orquesta sacada de la suite para piano a cuatro manos dedicada a Mimi y Jean Godebski y estrenada por dos niñas el 20 de abril de 1910 en el primer concierto de la Sociéte musicale indépendante. Se trata de la orquestación de la suite para el ballet, con argumento de Ravel, estrenado el 29 de enero de 1912 (ensayo general el 28), bajo la batuta de Gabriel Grovez en el Théâtre des Arts, dirigido por Jacques Rouché, futuro director de la Ópera de París. Además de las cinco obras de la suite en un orden modificado (*Pavane de la Belle au Bois dormant, Entretiens de la Belle et de la Bête, Petit Poucet, Laidronnette impératrice des Pagodes, Le Jardin féérique*), se enriquece con dos obras al inicio, *Prélude* y *Danse du Rouet et Scène*, y con *Interludes* entre las obras. Robert Brussel destaca las cualidades de esta obra maestra destinada al público infantil: «*Los adultos experimentaron un placer inmenso al oírlos. Un preludio y algunos interludios la vuelven en una obra perfectamente coherente. Ofrece las cualidades habituales de Ravel: cualidades de búsqueda de un encanto muy mordaz y cualidades más profundas que el sentimiento muy sutil que tiene de la música vuelve más atractivas. Unas llaman intensamente la atención desde el principio, pero son las otras las que garantizan a la obra tanto su expresión como su poesía. Las curiosidades instrumentales son numerosas pero no son*

los únicos elementos que dan a la obra su encanto precioso y penetrante». Es esta versión íntegra que Ravel prefería ver programada en los conciertos de orquesta sin ballet.

Shéhérazade, ouverture de féerie es la primera obra orquestal de Ravel, compuesta en noviembre de 1898, cuando Ravel acababa de ingresar en la clase de composición de Gabriel Fauré en el Conservatorio de París. Cuando el estreno tuvo lugar, el 27 de mayo de 1899, en un concierto de la Société nationale de musique bajo su batuta, las críticas fueron severas, como la de Willy: «*un torpe plagio de la escuela rusa (es Rimsky-Korsakov mal retocado por un aficionado a Debussy deseo de igualar a Erik Satie)*». Pierre Lalo resulta aún más crítico: «*Su manera hace pensar, por la estructura, o por la falta de estructura, en la de Grieg, más todavía en la de Rimsky-Korsakov o Balakirev. Es la misma incoherencia. El trabajo armónico es sumamente extraño, demasiado probablemente: a todas luces Ravel es aquí víctima de la influencia peligrosa de un músico al cual haría falta apreciar sin imitarlo, Claude Debussy. Y la orquesta rebosa de búsquedas ingeniosas y mordaces efectos sonoros. De todo ello puede nacer un artista. Hace falta desearle a Ravel que piense más a menudo en Beethoven*». Ravel reniega entonces de su obra digna de «*un novato carente de experiencia*». Nunca será editada ni interpretada en el período vital de Ravel. La obra se rescatará del olvido sólo en 1975. En un principio, dicha obertura orientalista debía servir de colofón a una ópera ensoñadora inspirada en las *Mil y una Noches* que nunca se concretó, del mismo modo en que Ravel tampoco pudo componer *Morgiane*, otra ópera basada en las *Mil y una Noches*, encargada por Ida Rubinstein en 1932.

En origen, el ***Menuet antique*** es la primera obra para piano editada por Ravel. Gracias a una recomendación de André Gedalge, Ravel firma, para aquella obra compuesta a los 20 años, el primer contrato de editor de su carrera el 22 de diciembre de 1897. La obra se publica rápido y Ricardo Viñes la estrena el 18 de abril de 1898, en la Sala Érard. Pero, curiosamente, son pocos los pianistas que tocan la obra en concierto. A pesar de ello, Ravel aprecia su minueto antiguo y lo toca en concierto en sus giras por América y España en 1928. Desde Nueva York, el 8 de marzo de 1928, Ravel acepta el encargo de la orquestación por Daniel y Georges Enoch. Pero, de regreso a Francia, la orquestación se aplaza: durante el verano de 1928, debe componer el ballet español encargado por Ida Rubinstein, *Fandango* convertido en *Bolero*, también está en marcha el *Concierto para piano y orquesta* (llamado *en sol*) y en marzo de 1929 se añade el encargo de Paul Wittgenstein del *Concierto para la mano izquierda*. La orquestación del *Menuet antique* en julio de 1929 interrumpe provisionalmente la

composición simultánea de los dos conciertos. Interesa sobremanera observar el arte de orquestador experimentado frente a su obra de novato escrita 36 años antes. La orquestación fue estrenada el 11 de enero de 1930 por la Orquesta Lamoureux dirigida por el mismo Ravel, en la Sala Gaveau. Paul Le Flem valora la obra así: *«Ya conocíamos este minueto, escrito en 1895, cuyas audacias armónicas anuncian las innovaciones esenciales del lenguaje de Ravel. Esta vez, la obra se nos presenta bajo la forma orquestal que hubiera debido tener desde el primer momento, como lo confiesa su autor. Y esta página solo podía ganar elegancia al someterse a aquella misteriosa transfundición de sangre que Ravel cumple mediante la aportación de los sonidos de la orquesta a su música.»*

Valses nobles et sentimentales es una cadena de ocho valsos para piano en homenaje a Schubert y de los que Ravel valoraba el séptimo como el más significativo. Una cita de Henri de Régnier como epígrafe de la partitura podría sugerir equivocadamente el carácter puramente frívolo de la obra: *«... el placer delicioso y siempre nuevo de una ocupación inútil»*. Juzgada como demasiado moderna y audaz, no fue valorada como lo merecía durante el estreno el 9 de mayo de 1911 por Louis Aubert –a quien Ravel dedicó la obra–: el nombre del compositor había sido silenciado en el programa anónimo de la Société musicale indépendante y al público le costó reconocer la obra de Ravel. Poco después, Ravel orquestó con encanto y sutileza la suite para un espectáculo de bailes de Natacha Trouhanowa organizado por Jacques Rouché. Bajo el título romántico de *Adélaïde ou le Langage des fleurs*, la orquestación fue estrenada, con un argumento de Ravel y bajo su batuta, el 22 de abril de 1912 en el Théâtre du Châtelet. Luego se incorporó en los conciertos, el 25 de septiembre de 1913 en los Proms bajo la dirección de Henry Wood y el 15 de febrero de 1914 en el Casino de París bajo la de Pierre Monteux. Según Robert Brussel, en esta obra *«se encuentran, con los encantos del talento más mordaz y más imprevisto, las señales de una sensibilidad más profunda de lo que piensan algunos, y que parece querer a veces ocultarse a sí misma: la instrumentación de aquellos valsos, donde sonríe a veces la sombra amable de Schubert, es de una invención encantadora.»*

Frontispice es una obra aparte en la producción de Ravel. Se trata de la obra más breve, 15 compases y menos de 2 minutos, compuesta para 2 pianos y 5 manos, en junio de 1918, en la Villa Helena de Saint-Cloud. Según Rex Lawson, la obra fue tal vez escrita para pianola a petición de Edwin Evans. Con todo, al final, el manuscrito autógrafa de *Frontispice musical* fue reproducido tres veces por Ricciotto Canudo para ilustrar sus poemas de guerra, primero en las revistas *Les Feuilles d'Art* (1919) y *La Gazette des Sept Arts* (1922) y luego en el poemario *S.P. 503. Le Poème*

du Vardar (1923). En vida de Ravel, solo se conoce una audición de la obra hacia el 18 de junio de 1921 por Hélène Kahn-Casella, Mieczyslaw Horszowski y de Levitzka, en casa de la esposa de Paul Clemenceau, a quien Ravel dedicó su coro *Ronde* (1914-15). Pierre Boulez la orquestó hábilmente en 1987 por encargo de François Lesure (BnF) para el cincuenta aniversario de la muerte de Ravel. Se trata aquí de la primera grabación mundial para el disco de esta obra para orquesta desconocida y vanguardista, politonal y polirrítmica, que parece reflejar los tormentos de la guerra y quizás también el vacío experimentado por Ravel tras la muerte de su madre (1917) y de varios amigos «muertos por Francia» a quienes dedicó las seis piezas de su *Tombeau de Couperin* (1914-17).

Manuel Cornejo

Musicólogo y editor del epistolario de Ravel:

Maurice Ravel, *L'intégrale : correspondance (1895-1937), écrits et entretiens*
(editorial: Le Passeur Éditeur, 2018)

Fundador y presidente de la asociación Les Amis de Maurice Ravel
boleravel.fr

¿Francovasco o vascofrancés?

Impresiones de Robert Treviño sobre la personalidad cambiante y compleja de Ravel

El primer disco de Ravel que grabé con Euskadiko Orkestra se centraba en las obras que muestran la faceta hispano-vasca del compositor (Ravel nació en Ciboure y muchas de sus composiciones incorporan aspectos de la cultura vasca). En este volumen, el material musical no es tan explícitamente vasco, en cuanto a los ritmos o a haber sido escrito en pueblos o ciudades vascas. Sin embargo, es la continuación de nuestra exploración de la obra de un gran compositor vasco, con cuya música Euskadiko Orkestra tiene una larga relación. En esta ocasión, el repertorio muestra en mayor medida el aspecto francés de Ravel; desde la conversión de *Ma mère l'Oye* en ballet, hasta la composición de *Shéhérazade* en un estilo ornamentado e impresionista francés.

Frontispice es una inclusión particularmente interesante en esa faceta, puesto que es una pieza muy inusual de tres minutos, escrita originalmente para dos pianos, que resulta ser una música francesa modernista realmente conceptual, mucho más cercana a la música de Messiaen que de Debussy por varias razones. Y el arreglo que hemos grabado fue orquestado por el excelso defensor de Ravel y gran director de orquesta francés, Pierre Boulez.

Así, mientras que nuestro primer álbum era una declaración de la vasquidad de Ravel, este representa el hecho de que también era francés. *Valses nobles et sentimentales* es otro buen ejemplo de ello: en contraste con el salvajismo de *La Valse*, obra incluida en el primer volumen, esta pieza reúne un conjunto de valsos alborotados, pero extremadamente elegantes, del tipo de los que se podrían haber escuchado en París, con influencias de Viena. ¡Cuando escucho esta obra me transporto a algún rincón de Montmartre!

Por cierto, esta mezcla de influencias francesas y vascas de Ravel también se dejan notar en el País Vasco, donde la estrecha relación con las/os francesas/es es patente (paseando junto al río en San Sebastián, fácilmente nos vendrán a la cabeza imágenes del Sena y los tejados grises que lo bordean). Asimismo, una buena parte de los miembros de nuestra orquesta se formaron en París. Por tanto, la tradición francesa del Conservatorio de París se siente en la orquesta o en compositores vascos, como por ejemplo, Ramon Lazkano o José María Usandizaga. Muchos de nuestros integrantes también viven al otro lado de la frontera, en Francia, y van y vienen continuamente. Ravel operó en ese mismo espacio, sintiendo las mismas atracciones gravitacionales de la Península Ibérica y de Francia. E incluso en su versión más francesa, la música de Ravel sigue teniendo a menudo una franqueza, una concisión y una solidez que me parecen más bien vascas.

Robert Trevino

Euskadiko Orkestra, primera orquesta sinfónica de ámbito autonómico a nivel estatal, fue creada en 1982 en base a un proyecto encargado a Imanol Olaizola, a la sazón director de música del Departamento de Cultura del Gobierno Vasco. Desde que Enrique Jordá asumiera como asesor artístico la batuta de una recién nacida formación y dirigiera sus primeros pasos, diversos directores han sido los responsables de hacer crecer en calidad y proyección a Euskadiko Orkestra. En la actualidad Robert Treviño es su director titular. Jun Märkl, Andrey Boreyko (como principal director invitado), Andrés Orozco-Estrada, Gilbert Varga y Cristian Mandeal, Mario Venzaggo, Hans Graf, Miguel Ángel Gómez Martínez, Matthias Kuntzsch, Maximiano Valdés y el propio Jordá, quien fuera director honorífico, han regido el destino de la orquesta en su trayectoria ascendente.

Una actividad bien estructurada, dinámica y arraigada en la vida cultural vasca lleva a Euskadiko Orkestra a ofrecer más de 100 conciertos por temporada, distribuidos en diferentes ciclos y también en colaboración con diferentes instituciones musicales nacionales e internacionales.

Enmarcados en la Temporada de Abono, columna vertebral de su actividad, la orquesta ofrece de manera permanente cuatro ciclos de conciertos en el Palacio Euskalduna de Bilbao, en el Auditorio Kursaal de San Sebastián, en el Teatro Principal de Vitoria y en el Auditorio Baluarte de Pamplona. En ellos, ha compartido escenario con directores como Yehudi Menuhin, Krzysztof Penderecki, Christopher Hogwood, Yakov Kreizberg, Jerzy Semkov, Lawrence Foster, Giovanni Antonini, Jesús López Cobos, Gerd Albrecht, Joana Carneiro o José Ramón Encinar. También la nómina de solistas que han acompañado a la Orquesta reúne nombres como Maria Joao Pires, Frank Peter Zimmermann, Mischa Maisky, Antonio Meneses, Christian Zacharias, Leonidas Kavakos, Radu Lupu, Arcadi Volodos, Heinrich Schiff, Vadim Repin, Hélène Grimaud, Branford Marsalis, Michel Camilo, Martin Grübinger, Martin Fröst, Elisabeth Leonskaja, Alban Gerhard, Pinchas Zukerman, Joaquín Achúcarro, María Bayo, Carlos Alvarez, Carlos Mena, Ainhoa Arteta, Marta Zabaleta, Asier Polo y un largo etcétera. Por otra parte, en un contexto de gran tradición coral, la Orquesta mantiene una estrecha relación con instituciones como el Orfeón Donostiarra, la Sociedad Coral de Bilbao, el Orfeón Pamplonés, la Coral Andra Mari Abesbatza o el Coro Easo. Cabe destacar, asimismo, la colaboración con entidades artísticas como el Malandain Ballet Biarritz: desde el foso, la Orquesta ha puesto música a sus espectáculos Magifique, Cendrillon y La Bella y la Bestia.

es.euskadiiorkestra.eus

Robert Treviño se ha convertido rápidamente en uno de los directores de orquesta estadounidenses más fascinantes que actúan hoy en día, y no solo eso, sino que se presenta, además, como uno de los talentos más solicitados de la generación más joven. En los últimos tres años ha sido nombrado director musical de Euskadiko Orkestra y director titular en la Orquesta Sinfónica de Malmö.

Más recientemente, ha firmado un contrato de grabación de varios años con el sello discográfico de música clásica más importante, Ondine, lo que le ha permitido, junto con la Orquesta Sinfónica de Malmö, el lanzamiento, ampliamente elogiado, de un ciclo sinfónico de Beethoven. Las próximas grabaciones de Ondine con Euskadiko Orkestra incluirán un álbum de Ravel y una selección de obras maestras estadounidenses pasadas por alto hasta ahora. En Malmö, Treviño grabará obras de Einojuhani Rautavaara (incluyendo algunos estrenos mundiales). Grabó un ciclo de sinfonías de Bruch con la Orquesta Sinfónica de Bamberg, obra que publicó el sello discográfico CPO en agosto de 2020 y que fue recibida con reseñas positivas unánimes por la crítica.

Ganó el Premio James Conlon a la Mejor Dirección de Orquesta en el Festival y Escuela de Música de Aspen; posteriormente, trabajó como director adjunto de la Orquesta Sinfónica de Cincinnati y en la New York City Opera. Treviño atrajo la mirada de todo el mundo en diciembre de 2013 con su trabajo en el Teatro Bolshói, cuando condujo, con poca antelación, una nueva producción de la obra Don Carlo de Verdi. La prensa rusa reseñó lo siguiente: «No ha habido un éxito estadounidense de semejante relevancia en Moscú desde Van Cliburn». Posteriormente, recibió una nominación para la Máscara de Oro como «Mejor director en una nueva producción».

En temporadas recientes, los compromisos de Treviño en Europa han incluido trabajos en la Orquesta Sinfónica de Londres, la Orquesta Filarmónica de Múnich, la Filarmónica de Londres, la Tonhalle de Zúrich, la Gewandhaus de Leipzig, la Sinfónica de Viena, la Filarmónica de Helsinki y la Orquesta Sinfónica Rundfunk de Berlín, entre muchas otras. Ha sido director de la Orquesta de Cleveland, las orquestas sinfónicas de San Francisco, Toronto y Detroit y ha liderado la nueva producción de Eugenio Oneguín de la Ópera Nacional de Washington.

En la temporada 2019-2020, acordada a causa de la pandemia, Robert ha dirigido en tours europeos Euskadiko Orkestra, la Orquesta Sinfónica de Malmö y la Orquesta Sinfónica de Amberes, y ha debutado como director en diversas apariciones en la Orquesta de París y en la Royal Philharmonic Orchestra. Entre sus nuevos compromisos, han participado en la Orquesta de la Tonhalle de Zúrich y las Sinfónicas de São Paulo, Viena, Bamberg, la SWR y la RAI Torino.

Sus próximas primeras apariciones incluyen las que hará en la Filarmónica de La Scala y la Orquesta Nacional de Toulouse. Y durante la Temporada 2020-2021 regresará a la de la RAI Torino, la Tonkünstler de Viena y a la NDR Philharmonie, entre otras. Además, dirigirá nuevas grabaciones tanto con Euskadiko Orkestra como con la Sinfónica de Malmö.

Robert Treviño ha debutado y trabajado en estrecha colaboración con compositoras y compositores de gran relevancia, entre quienes destacan John Adams, Philip Glass, Sofia Gubaidulina, Jennifer Higdon, André Previn, Augusta Read Thomas, Shulamit Ran y John Zorn.

www.robert-trevino.com

Les sortilèges de l'orchestre étincelant de Maurice Ravel – 2

Maurice Ravel, né à Ciboure le 7 mars 1875 et mort à Paris à 62 ans le 28 décembre 1937, est l'un des plus grands et des plus subtils compositeurs du XX^e siècle. Louis Aubert le présente ainsi : « *un des plus grands maîtres de la musique éternelle... et un des plus personnels, car quel auteur a plus profondément marqué de sa griffe les ouvrages nés de son esprit créateur ?... Un des plus personnels et des plus variés dans l'expression de leur pensée, car Ravel a, plus que personne, ce don de renouvellement constant où se reconnaît l'Élu de la nature... Dans tout cela, rien qui soit inférieur. La qualité de l'idée, la perfection de la mise en œuvre, l'harmonie des proportions, tout dénonce le grand artiste, d'esprit aristocratique, le type même du musicien français dans ce qu'il peut être de plus subtil, de plus clair et de plus puissant* ». Raffinement, goût des formes classiques n'excluant pas la recherche de sons nouveaux, exploration des potentialités de chaque instrument, art malicieux et subtil de marier les instruments, sens du rythme et de la danse, clarté et perfectionnisme de l'écriture se retrouvent dans sa musique d'orchestre dès 1898.

L'orchestration intégrale de **Ma Mère l'Oye** diffère de la suite d'orchestre tirée de la suite pour piano à 4 mains dédiée à Mimi et Jean Godebski créée par deux fillettes le 20 avril 1910 au premier concert de la Société musicale indépendante. C'est l'orchestration de la suite en vue du ballet, sur un argument de Ravel, créé le 29 janvier 1912 (répétition générale le 28), sous la direction de Gabriel Grovlez, au Théâtre des Arts, dirigé par Jacques Rouché, futur directeur de l'Opéra de Paris. En plus des 5 morceaux de la suite dans un ordre modifié (*Pavane de la Belle au Bois dormant, Entretiens de la Belle et de la Bête, Petit Poucet, Laideronnette impératrice des Pagodes, Le Jardin féérique*), elle est enrichie de 2 morceaux au début, *Prélude et Danse du Rouet et Scène*, et des *Interludes* entre les morceaux. Robert Brussel souligne les qualités de ce chef-d'œuvre destiné aux enfants : « *Les grandes personnes ont pris à les entendre un plaisir extrême. Un prélude et quelques liaisons de-ci de-là en ont fait une œuvre parfaitement cohérente. Elle offre les qualités qui sont habituelles à Ravel : des qualités de recherche d'un agrément très piquant et des qualités plus profondes que le sentiment très subtil qu'il a de la musique rend très attachantes. Les premières fixent très vivement l'attention dès le premier abord, mais ce sont les dernières qui assurent à l'œuvre et son expression et sa poésie. Les curiosités instrumentales sont nombreuses mais elles ne sont pas les seuls éléments qui donnent*

à l'œuvre son charme précieux et pénétrant ». C'est cette version intégrale que Ravel préférerait voir programmée aux concerts d'orchestre sans ballet.

Shéhérazade, ouverture de féerie est la première œuvre orchestrale de Ravel composée en novembre 1898, à peine entré dans la classe de composition de Gabriel Fauré au Conservatoire de Paris. Lors de la création, le 27 mai 1899, sous sa direction d'orchestre à un concert de la Société nationale de musique, la critique n'est pas tendre, comme Willy : « *un gauche démarquage de l'école russe (du Rimsky tripatouillé par un debussyste jaloux d'égaliser Erik Satie)* ». Pierre Lalo a la dent plus dure : « *Sa manière fait songer par la structure, ou par le défaut de structure, à celle de Grieg, plus encore à celle de Rimsky-Korsakov ou de Balakirev. C'est la même incohérence. Le travail harmonique en est extrêmement curieux, trop sans doute : Ravel subit ici visiblement l'influence dangereuse d'un musicien qu'il faudrait savoir aimer sans l'imiter, Claude Debussy. Et l'orchestre est plein de recherches ingénieuses et de piquants effets de timbres. De tout cela peut sortir un artiste. Il faut souhaiter à Ravel de songer plus souvent à Beethoven* ». Ravel renie alors son œuvre digne d'« *un débutant tout inexpérimenté* ». Elle ne sera jamais éditée ni jouée de son vivant. L'œuvre ne fera surface qu'en 1975. En principe, cette ouverture orientalisante devait servir d'introduction à un opéra féerique inspiré des *Mille et une Nuits* qui ne vit jamais le jour, comme ne vit jamais le jour non plus *Morgiane*, un opéra inspiré des *Mille et une Nuits* commandé en 1932 par Ida Rubinstein.

Le **Menuet antique** est à l'origine le premier morceau de piano de Ravel édité. Recommandé par André Gedalge, Ravel signe, pour ce morceau composé à 20 ans, le premier contrat d'éditeur de sa carrière le 22 décembre 1897. Le morceau est rapidement publié et créé le 18 avril 1898 par Ricardo Viñes, Salle Érard, mais curieusement rares sont les pianistes à jouer l'œuvre en concert. Pourtant Ravel y est attaché et le joue lui-même durant ses tournées de concerts en Amérique et en Espagne en 1928. C'est depuis New York que Ravel accepte le 8 mars 1928 la commande de l'orchestration par Daniel et Georges Enoch. Mais, de retour en France, l'orchestration est retardée : l'été 1928, il doit composer le ballet espagnol commandé par Ida Rubinstein, *Fandango* devenu *Bolero*, le *Concerto pour piano et orchestre* (dit *en sol*) est déjà en chantier et en mars 1929 s'ajoute la commande par Paul Wittgenstein du *Concerto pour la main gauche*. L'orchestration du *Menuet antique* en juillet 1929 interrompt momentanément la composition simultanée des deux concertos. Il est très intéressant d'observer l'art de l'orchestrateur expérimenté face à son œuvre de débutant écrite 36 ans plus tôt. L'orchestration est créée le 11 janvier 1930 par l'Orchestre Lamoureux dirigé

par Ravel en personne, Salle Gaveau. Paul Le Flem juge l'œuvre ainsi : « *Nous connaissons ce menuet, écrit en 1895, dont les audaces harmoniques annoncent les innovations essentielles du langage de Ravel. Cette fois, l'œuvre nous est présentée sous la forme orchestrale qu'elle eût dû avoir en venant au monde, du propre aveu de son auteur. Et cette page ne pouvait que gagner en élégance en subissant cette mystérieuse transfusion du sang que Ravel accomplit en prêtant le secours des timbres de l'orchestre à sa musique* ».

Les **Valses nobles et sentimentales** sont au départ une chaîne de huit valse pour piano dans l'esprit de Schubert et dont Ravel jouait la 7^e la plus significative. Une citation d'Henri de Régnier en exergue de la partition pourrait induire en erreur sur le caractère purement frivole de l'œuvre : « ... *le plaisir délicieux et toujours nouveau d'une occupation inutile* ». Jugée trop moderne et audacieuse, elle ne fut pas appréciée à sa juste valeur lors de sa création le 9 mai 1911 par son dédicataire Louis Aubert : le nom du compositeur avait été caché sur le programme du concert anonyme de la Société musicale indépendante et le public reconnut difficilement l'œuvre de Ravel. Peu après, Ravel orchestra avec charme et subtilité la suite pour un spectacle de danses de Natacha Trouhanowa organisé par Jacques Rouché. Sous le titre romantique d'*Adélaïde ou le Langage des fleurs*, l'orchestration fut créée, avec un argument de Ravel et sous sa direction d'orchestre, le 22 avril 1912 au Théâtre du Châtelet. L'orchestration s'imposa ensuite dans les concerts, le 25 septembre 1913 aux Prom's sous la baguette d'Henry Wood puis le 15 février 1914 au Casino de Paris sous celle de Pierre Monteux. Selon Robert Brussel, dans cette œuvre, « *se retrouvent, avec les attraits du talent le plus piquant et le plus imprévu, les marques d'une sensibilité plus profonde que ne le pensent certains, et qui semble vouloir parfois se dissimuler à elle-même : l'instrumentation de ces valse, où l'ombre aimable de Schubert sourit parfois, est d'une adorable invention* ».

Frontispice est une œuvre à part dans la production de Ravel. Il s'agit de la pièce la plus brève, 15 mesures et moins de 2 minutes, composée pour 2 pianos et 5 mains, en juin 1918 à la Villa Helena de Saint-Cloud. D'après Rex Lawson, le morceau était peut-être écrit pour le pianola à la demande d'Edwin Evans. Mais, finalement, le manuscrit autographe du *Frontispice musical* fut reproduit trois fois par Ricciotto Canudo pour illustrer ses poèmes de guerre, d'abord dans les revues *Les Feuilles d'Art* (1919) et *La Gazette des Sept Arts* (1922) puis dans le recueil *S.P. 503. Le Poème du Vardar* (1923). Du vivant de Ravel, on connaît une seule audition de ce morceau vers le 18 juin 1921 par Hélène Kahn-Casella, Mieczyslaw Horszowski et de Levitzka, chez Mme Paul Clemenceau,

dédicataire du chœur *Ronde* (1914-15) de Ravel. Pierre Boulez l'a habilement orchestré en 1987 à la demande de François Lesure (BnF) pour le cinquantenaire de la mort de Ravel. C'est le premier enregistrement mondial pour le disque de ce morceau orchestral méconnu et avant-gardiste, polytonal et polyrythmique, qui semble refléter les tourments de la guerre et peut-être aussi le vide ressenti par Ravel après la mort de sa mère (1917) et de plusieurs amis « morts pour la France » dédicataires des six pièces du *Tombeau de Couperin* (1914-17).

Manuel Cornejo

Musicologue et éditeur scientifique du livre :

Maurice Ravel, *L'intégrale : correspondance (1895-1937), écrits et entretiens*
(Le Passeur Éditeur, 2018)

Président-fondateur de l'association Les Amis de Maurice Ravel
boleravel.fr

Franco-basque ou basco-français ?

Réflexion de Robert Trevino sur la nature changeante et complexe de Ravel

Dans mon premier album de Ravel avec le Basque National Orchestra, nous nous sommes concentrés sur des œuvres qui présentent le côté basque espagnol du compositeur (Ravel est né à Ciboure et la plupart de ses œuvres intègrent des aspects de la culture basque). Dans ce volume, le matériau musical n'est pas explicitement basque, en termes de rythmes basques spécifiques, ou ayant été composé dans les villages ou les villes basques. Mais nous poursuivons notre exploration d'une œuvre composée par un grand compositeur basque, dont le Basque National Orchestra entretient une longue relation avec la musique. Le répertoire de cette époque illustre davantage le côté français de la culture franco-basque de Ravel ; de *Ma mère l'Oye* transformée en ballet, et *Shéhérazade* composée dans un style impressionniste français flamboyant.

Frontispice est une conclusion particulièrement intéressante sur ce point, puisqu'il s'agit d'une pièce de trois minutes très inhabituelle. À l'origine pour deux pianos, cette musique française est très

conceptuelle et moderniste, sous de nombreux aspects bien plus proche de la musique de Messiaen que de Debussy. Et l'arrangement que nous avons enregistré a été orchestré par le grand champion Ravel et l'excellent chef d'orchestre, Pierre Boulez.

Alors que notre premier album français illustre le côté basque de Ravel, ce dernier démontre qu'il est également français. *Valses nobles et sentimentales* est un autre bon exemple, par rapport à la brutalité de *La Valse*, œuvre incluse dans le volume un. *Valses nobles et sentimentales* est un recueil de valses mouvementées mais extrêmement élégantes, que l'on pourrait avoir entendu à Paris, avec des influences provenant de Vienne. Lorsque j'écoute son travail, j'ai toujours le sentiment d'être quelque part vers Montmartre !

D'ailleurs, ce maillage complexe d'influences françaises et basques chez Ravel se retrouve au Pays Basque lui-même – où nous ressentons un fort lien de parenté avec les Français (en vous promenant le long du fleuve à Saint-Sébastien, cela peut vous rappeler la Seine, avec ses toits gris de votre côté) – et dans notre orchestre, une grande partie des membres a été formée à Paris. On ressent donc naturellement la tradition française du Conservatoire de Paris dans l'orchestre, et chez des compositeurs basques tels que Ramon Lazkano ou José María Usandizaga. Beaucoup de nos membres vivent également de l'autre côté de la frontière en France et traversent cette frontière très dynamique entre la France et l'Espagne. Ravel a évolué dans ce même espace, en ressentant les mêmes forces gravitationnelles que la péninsule ibérique et la France. Et même dans son côté le plus français, la musique de Ravel a toujours une hardiesse, une concision et une solidité que je trouve plutôt basque par nature.

Robert Trevino

Le Basque National Orchestra, premier orchestre symphonique dépendant d'un gouvernement de Communauté Autonome au sein de l'État espagnol, a été créé en 1982 à partir d'un projet attribué à Imanol Olaizola, alors Directeur de Musique du Département de la Culture du Gouvernement Basque. Depuis qu'Enrique Jordá assumait, comme conseiller artistique, la direction de cette toute nouvelle formation et qu'il la dirigeait dans ses premiers pas, plusieurs directeurs ont eu la responsabilité de faire grandir - en qualité et en rayonnement - le Basque National Orchestra. Robert Treviño est actuellement son directeur musical. Il a succédé à Jun Märkl, Andrey Boreyko (comme principal directeur invité), Andrés Orozco-Estrada, Gilbert Varga et Cristian Mandeal, Mario Venzago, Hans Graf, Miguel Ángel Gómez Martínez, Matthias Kuntzsch, Maximiano Valdés et au propre Jordá, Chef honorifique, qui ont gouverné la destinée de l'Orchestre tout au long de sa trajectoire ascendante.

Une activité bien structurée, dynamique et profondément ancrée dans la culture basque conduit le Basque National Orchestra à offrir plus de 100 concerts par saison répartis dans différents cycles et certains en collaboration avec différentes institutions musicales, nationales et internationales.

Dans le cadre de la Saison Symphonique, colonne vertébrale de son activité, l'orchestre offre de façon permanente quatre cycles de concerts au Palais Euskalduna de Bilbao, à l'Auditorium Kursaal de San Sebastián, au Teatro Principal de Vitoria et à l'Auditorium Baluarte de Pampelune. Leurs différentes scènes ont accueilli une longue liste de directeurs, comme Yehudi Menuhin, Krzysztof Penderecki, Christopher Hogwood, Yakov Kreizberg, Jerzy Semkov, Lawrence Foster, Giovanni Antonini, Jesús López Cobos, Gerd Albrecht, Joana Carneiro ou José Ramón Encinar. Sur la liste des solistes qui ont accompagné l'orchestre figurent aussi des noms célèbres comme Maria Joao Pires, Frank Peter Zimmermann, Mischa Maisky, Antonio Meneses, Christian Zacharias, Leonidas Kavakos, Radu Lupu, Arcadi Volodos, Heinrich Schiff, Vadim Repin, Hélène Grimaud, Branford Marsalis, Michel Camilo, Martin Grübinger, Martin Fröst, Elisabeth Leonskaja, Alban Gerhard, Pinchas Zukerman, Joaquín Achúcarro, María Bayo, Carlos Alvarez, Carlos Mena, Ainhoa Arteta, Marta Zabaleta, Asier Polo et un long etcétéra. Dans un contexte de grande tradition chorale, l'orchestre entretient par ailleurs une relation étroite avec des institutions comme l'Orfeón Donostiarrá, la Sociedad Coral de Bilbao, l'Orfeón Pamplonés, la chorale Andra Mari Abesbatza ou le chœur Easo. Relevons aussi la collaboration de l'orchestre avec divers organismes artistiques, comme le Malandain Ballet Biarritz, pour lequel il a accompagné depuis la fosse les spectacles Magifique, Cendrillon et La Belle et Bête.

Robert Trevino a rapidement émergé comme l'un des chefs d'orchestre américains les plus passionnants en activité aujourd'hui, ainsi que l'un des talents les plus convoités de la jeune génération. Ces trois dernières années, il a été nommé directeur musical du Basque National Orchestra et chef d'orchestre de l'Orchestre symphonique de Malmö.

Plus récemment, il a signé un contrat d'enregistrement pluriannuel avec le label de musique classique de premier plan, Ondine, qui a d'ores et déjà entraîné l'édition saluée par la critique d'un Cycle complet des symphonies de Beethoven avec l'Orchestre symphonique de Malmö. Les prochains enregistrements d'Ondine avec le Basque National Orchestra comprendront un album de Ravel et une sélection de chefs-d'œuvre américains oubliés. À Malmö, Trevino enregistrera des œuvres d'Einojuhani Rautavaara (notamment certaines premières mondiales). Son cycle de symphonies de Bruch avec l'Orchestre symphonique de Bamberg a été édité par CPO en août 2020, et a reçu des critiques globalement positives.

Après avoir remporté le Prix de direction d'orchestre James Conon à l'Aspen Music Festival and School, et avoir été chef d'orchestre associé de l'Orchestre symphonique de Cincinnati et de l'Opéra de la ville de New York, Trevino a fait irruption sur la scène internationale au Théâtre Bolchoï en décembre 2013, entraînant une nouvelle production de Don Carlo de Verdi à la dernière minute. La presse russe a écrit : « Il n'y a pas eu de réussite américaine de cette ampleur à Moscou depuis Van Cliburn. » Il a ensuite été nommé pour le prix « Masque d'or » du « Meilleur chef d'orchestre dans une nouvelle production .»

Ces dernières saisons, en Europe, Trevino a travaillé avec l'Orchestre symphonique de Londres, l'Orchestre philharmonique de Munich, l'Orchestre philharmonique de Londres, l'Orchestre de la Tonhalle de Zurich, l'Orchestre du Gewandhaus de Leipzig, l'Orchestre symphonique de Vienne, l'Orchestre philharmonique d'Helsinki et l'Orchestre symphonique Rundfunk de Berlin, entre autres. Il a dirigé l'Orchestre de Cleveland, les orchestres symphoniques de San Francisco, Toronto et Détroit, et la nouvelle production d'Eugène Onéguine de l'Opéra national de Washington.

Durant la saison 2019-2020 écourtée par la pandémie, Robert a dirigé le Basque National Orchestra, l'Orchestre symphonique de Malmö et l'Orchestre symphonique d'Anvers sur les tournées européennes, et a fait ses débuts en tant que chef à la direction de l'Orchestre de Paris et de la Royal Philharmonic Orchestra. On l'a revu à l'œuvre auprès de l'Orchestre de la Tonhalle de Zurich, l'Orchestre symphonique de l'État de São Paulo, l'Orchestre symphonique de Vienne, l'Orchestre

symphonique de Bamberg, l'Orchestre symphonique de la SWR et l'Orchestre symphonique de la RAI Torino.

Il va faire ses débuts à l'Orchestre philharmonique La Scala et l'Orchestre National de Toulouse. Et pour la saison 2020-2021, on constate un retour à l'Orchestre symphonique de la RAI Torino, le Tonkünstler de Vienne et le NDR Radiophilharmonie, entre autres. De plus, il réalisera de nouveaux enregistrements avec le Basque National Orchestra et l'Orchestre symphonique de Malmö.

Robert Trevino a commandé, créé et travaillé en étroite collaboration avec de nombreux compositeurs éminents, parmi lesquels John Adams, Philip Glass, Sofia Gubaidulina, Jennifer Higdon, André Previn, Augusta Read Thomas, Shulamit Ran et John Zorn.

www.robert-trevino.com

Publisher: Clinton F. Nieweg (Valse nobles et sentimentales), Enoch (Menuet antique), Frontispice (Universal Edition, Vienna), Salabert (Shéhérazade ouverture), Kalmus (Ma mère l'Oye)

Recordings: Miramón, Donostia–San Sebastián, 14–18 December, 2021

Executive Producer: Reijo Kilunen

Recording Producer: Ingo Petry (Take5 Music Production)

Sound Engineer: Hans Kipfer (Take5 Music Production)

Editing, Mixing & Mastering: Ingo Petry

Conductor's assistant: Jaume Santonja

© & © 2022 Ondine Oy, Helsinki

Booklet Editor: Joel Valkila

Photos: Johann Sundell (cover); Christiaan Dirksen (p. 40); Sam Barker (inlay)



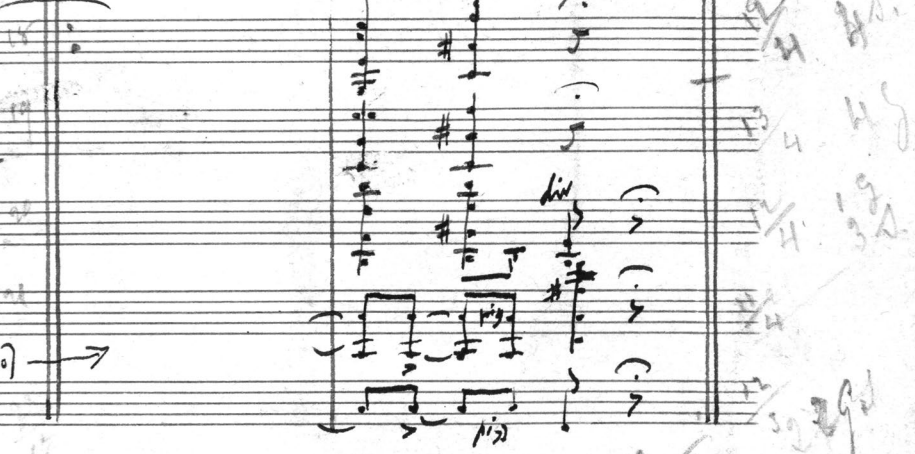
Les Amis de Maurice Ravel

ALSO AVAILABLE



ODE 1385-2

For more information please visit www.ondine.net



Maurice Ravel

juillet 1929

Maurice Ravel's signature on the final page of the autograph score of Menuet antique, July 1929
© Editions Enoch & Cie.

A professional studio portrait of a man with dark hair, wearing a black button-down shirt. He is standing with his arms crossed, holding a thin white vertical rod in his left hand. The background is a dark, textured studio backdrop.

ROBERT TREVINO